

euro-c@t installazione

guida utente
installazione

Le informazioni contenute in questo documento possono essere modificate senza preavviso. GMC non immette nessun obbligo o responsabilità con il contenuto di questo documento. La copiatura di questo software o di questo manuale, tranne per l'uso interno dell'azienda esplicita, su nastro magnetico, su dischetto o su qualunque altro media senza l'autorizzazione scritta previa dalla GMC Software Technology AG può essere perseguita.

© Copyright 2001 GMC Software Technology AG.
Tutti i diritti riservati.

Sommario

1	prima d'iniziare	4
1.1	esigenze del sistema	4
1.1.1	HW	4
1.1.2	SW	4
1.2	“schermo congelato” durante l'installazione del server SQL.....	5
1.3	"SQL Manager" sembra non funzionare correttamente	5
1.4	nota per la re-installazione.....	6
1.5	problemi durante l'installazione su computer con Windows 98 (Windows 98 SE) senza "Client per Microsoft Network"	6
1.6	problemi durante l'installazione su Windows NT senza configurazione di rete	7
1.7	differenza tra installazione tipica e personalizzata.....	7
2	installazione – parte comune	8
3	installazione – posto di lavoro	9
4	installazione – rete	11
4.1	scopo	11
4.2	installazione - server	11
4.3	installazione - client di rete	14
4.4	installazione in una rete Novell	15
4.4.1	configurare il server	16
4.4.2	configurare il client.....	17
5	rimuovere.....	18
5.1	rimuovere l'euro-c@t.....	18
5.2	rimuovere Microsoft SQL Server Desktop Engine.....	19

Immagini

figura 1: "schermo congelato" durante l'installazione del server SQL.....	5
figura 2: il server SQL sembra essere bloccato (ma funziona).....	5
figura 3: errore se " Client per Microsoft-Network " non è installato	6
figura 4: selezione della lingua.....	8
figura 5: tipo d'installazione.....	9
figura 6: scegliere le mappe.....	9
figura 7: scegliere la lingua per MDAC 2.8.....	10
figura 8: riavviare il computer dopo l'installazione MSDE	10
figura 9: tipo d'installazione.....	11
figura 10: scegliere le mappe.....	12
figura 11: scegliere la lingua per MDAC 2.8.....	12
figura 12: riavviare il computer dopo l'installazione MSDE	13
figura 13: configurazione TCP/IP per server	13
figura 14: accettare le modifiche TCP/IP.....	14
figura 15: scegliere la lingua per MDAC 2.8.....	14
figura 16: localizzazione del file eurocat.exe sul server.....	15
figura 17: esempio "configurare il server della rete Novell"	16
figura 18: esempio "configurare il server della rete Novell" (NWLink IPX/SPX)	16
figura 19: esempio "configurare il client della rete Novell "	17
figura 20: esempio "configurare il client della rete Novell " (NWLink IPX/SPX).....	17
figura 21: rimuovere l'euro-c@t.....	18
figura 22: rimuovere l'euro-c@t.....	18
figura 23: fermare MS-SQL Server	19
figura 24: fermare MS-SQL Server - confermare [Si]	19
figura 25: terminare MS-SQL Server.....	19

1 prima d'iniziare

1.1 esigenze del sistema

1.1.1 HW

LAN Server

processore al 100% compatibile ad Intel Pentium * con 300 MHz (o più)
totale 400 MB di spazio libero **
scheda di rete

Standalone

processore al 100% compatibile ad Intel Pentium * con 160 MHz (o più)
totale 400 MB di spazio libero **
scheda di rete installata o modem installato

LAN Client

processore al 100% compatibile ad Intel Pentium * con 100 MHz (o più)
10 MB di spazio libero
scheda di rete

1.1.2 SW

Client: Windows 98, Windows ME o meglio / Windows NT 4.0, Windows 2000, Windows XP o meglio
Server: Windows NT 4.0, Windows 2000, Windows XP o Windows Server 2003 o meglio
(per LAN-Client è sufficiente Windows 95)
Internet Explorer 5.02 o più
TCP/IP o Novell Network installato ***
connessione ad Internet

NOTE:

- * Alcuni processori Cyrix vecchi non sono al 100% compatibili ad Intel Pentium. l'installazione potrebbe fallire su tali sistemi.
- ** dipende dalla grandezza della banca dati
- *** già installato se avete la connessione ad Internet

1.2 “schermo congelato” durante l'installazione del server SQL



figura 1: “schermo congelato” durante l'installazione del server SQL

Nota: l'installazione del SQL può sembrare essere "congelata".

Non è "congelata", solamente la barra di progresso non è costantemente aggiornata. L'installazione continua e aggiornerà la finestra approssimativamente dopo 1 - 2 minuti. Non provare a concludere l'operazione o a arrestare il computer.

1.3 "SQL Manager" sembra non funzionare correttamente

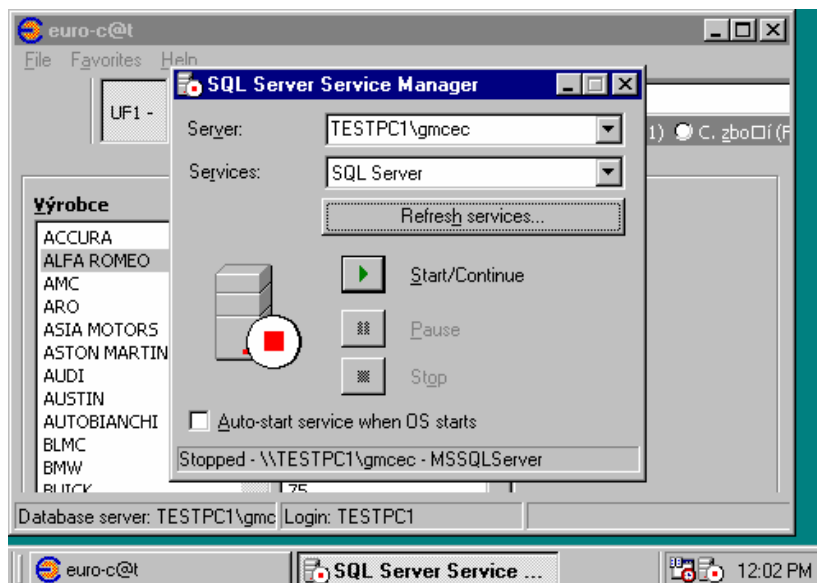


figura 2: il server SQL sembra essere bloccato (ma funziona)

Potete notare che mentre l'euro-c@t viene eseguito, SQL Server Service Manager può segnalare che il server SQL non funzioni (mentre funziona correttamente).

Non ha alcun effetto sulla funzionalità o sulla velocità dell'euro-c@t. Potete ignorare il messaggio del SQL Server Service Manager.

1.4 nota per la re-installazione

I file per l'aggiornamento euro-c@t si trovano nella mappa ...*Eurocat\Update\Output*. I file sono nominati ecbxx.rar, dove xx corrisponde ad una numerazione progressiva dell'aggiornamento (Update).

Nota: Se il computer deve essere re-installato, salvare prima tutti i file d'aggiornamento euro-c@t, questi vengo utilizzati dopo che l'euro-c@t sarà installato di nuovo sul sistema.

Dopo avere re-installato euro-c@t è necessario copiare tutti i file d'aggiornamento nella mappa ...*Eurocat\Update\Output*.

Aggiornare la versione installata euro-c@t con l'aiuto del "Client Update". L'applicazione prenderà i file salvati sul disco locale.

1.5 problemi durante l'installazione su computer con Windows 98 (Windows 98 SE) senza "Client per Microsoft Network"

Se su computer con Windows 98 rispettivamente Windows 98 SE non è installato "Client per Microsoft-Network", allora può apparire l'errore seguente durante l'installazione – l'installazione si ferma con un "Assertion failed" errore.

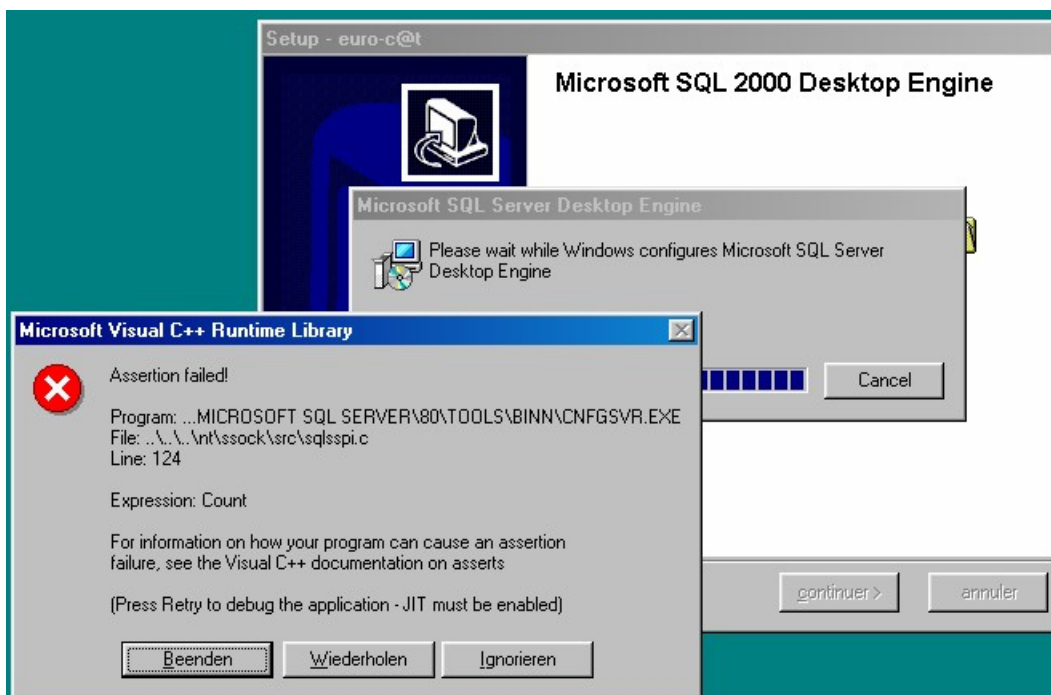


figura 3: errore se " Client per Microsoft-Network " non è installato

Soluzione:

Installare per esempio un modem e il protocollo TCP/IP con "Client per Microsoft-Network", "Microsoft Family Logon Client" non è sufficiente.

1.6 problemi durante l'installazione su Windows NT senza configurazione di rete

Se su computer con Windows NT non è configurata la rete, l'errore precedente può apparire durante l'installazione – l'installazione si ferma con un "Assertion failed" errore (vedi figura 3).

Soluzione:

Installare per esempio un modem e il protocollo TCP/IP. Dopo l'installazione del modem è necessario installare di nuovo il Service Pack! (O l'ultimo disponibile da Microsoft o al limite la stessa versione già usata sul computer.)

1.7 differenza tra installazione tipica e personalizzata

Selezionando "installazione tipica" sarà utilizzata la configurazione predefinita. Le mappe d'installazione non possono essere modificate e i componenti non possono essere aggiunti o eliminati.

Usando "installazione personalizzata" c'è la possibilità di cambiare le mappe d'installazione. Può essere d'aiuto soprattutto se l'installazione non deve essere effettuata sul lettore C (eccezione: i componenti "Microsoft SQL Server Desktop Engine" devono essere installati sul lettore C).

2 installazione – parte comune

Nota importante: I computer che devono essere collegati come server o posto di lavoro devono fare parte di una rete locale e devono essere visibili nella finestra di browser standard delle risorse di rete Windows.

- 1) Inserire il CD nell'unità disco del PC. La procedura d'installazione si avvierà automaticamente dopo alcuni secondi - se non è il caso, la funzione autorun non è attivata sul computer. In questo caso eseguire **Setup.exe** che si trova sul CD.
- 2) Selezionare la lingua che sarà usata durante l'installazione.

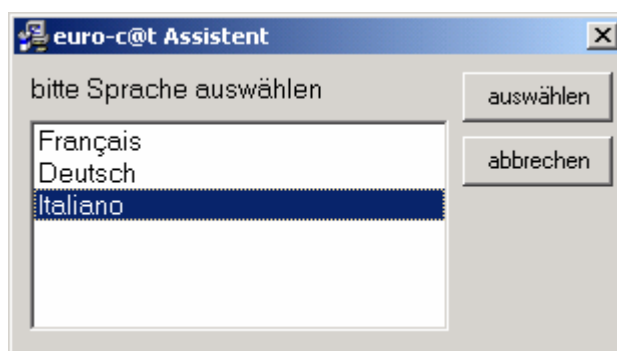


figura 4: selezione della lingua

Nota: L'interfaccia di lingua italiana sarà usata in questa descrizione d'installazione.

- 3) Per continuare fare clic sul tasto **[auswählen]**.
- 4) Il dialogo di benvenuto sarà dunque visibile. Continuare facendo clic sul tasto **[avanti>]**. L'installazione può essere interrotta in qualunque momento facendo clic sul tasto **[annullare]**.
- 5) Nella pagina seguente scegliere il modo d'installazione:
 - posto di lavoro
 - server di rete
 - posto di lavoro di rete

È necessario in primo luogo d'installare la parte del server dell'euro-c@t sul server e poi la parte posti di lavoro di rete sui PC.

3 installazione – posto di lavoro

- 1) Scegliere **posto di lavoro** e fare clic su **[avanti>]** per continuare.
- 2) Scegliere **installazione tipica** nel dialogo successivo e fare clic su **[avanti>]** per continuare.

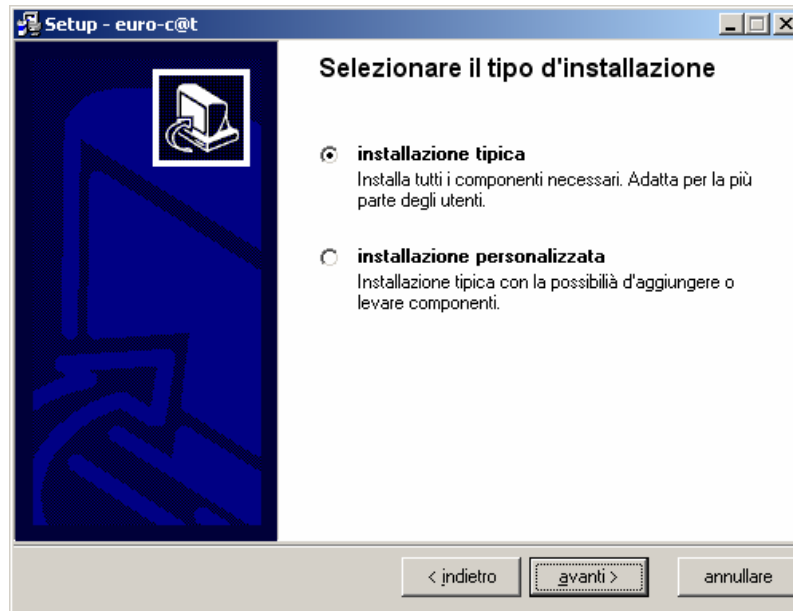


figura 5: tipo d'installazione

- 3) La pagina seguente riporta la lista dei componenti da installare, nonché le mappe dove copiare i file server e la banca dati.

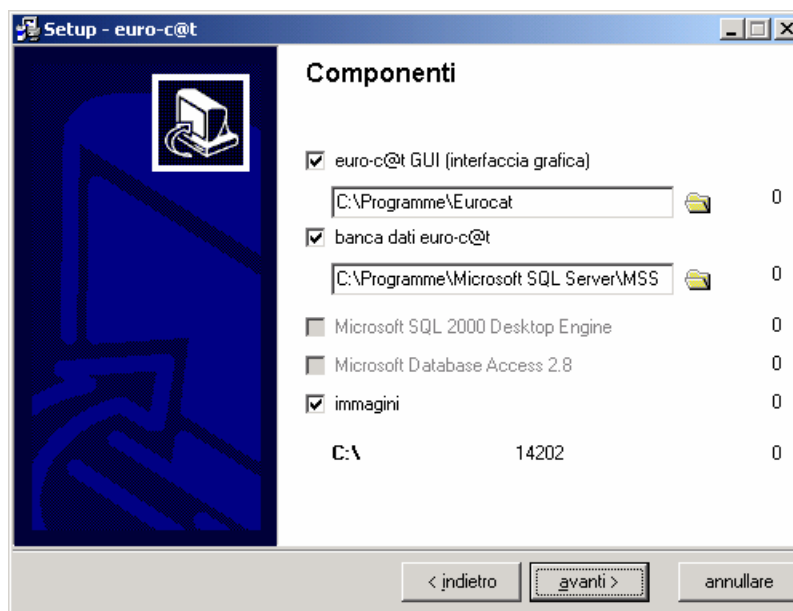


figura 6: scegliere le mappe

- 4) L'installazione installerà i componenti necessari. Fare clic su **[avanti>]** per continuare.

- 5) In caso che "Microsoft Database Access 2.8" deve essere installato appare un nuovo dialogo. Scegliere la lingua del sistema operativo e fare clic su **[avanti>]** per continuare.

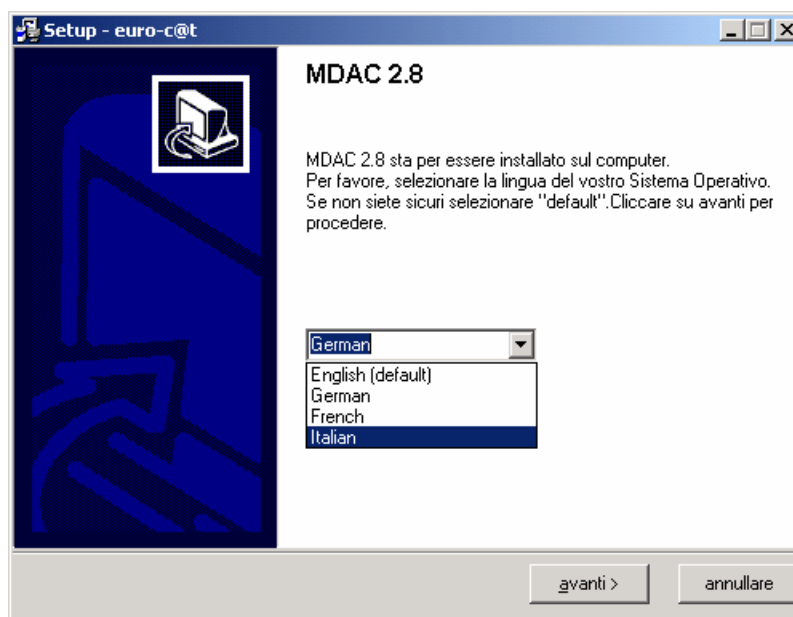


figura 7: scegliere la lingua per MDAC 2.8

- 6) Durante l'installazione di MDAC 2.8 verrete invitati ad accettare i termini di contratto per questo prodotto. Vi preghiamo d'accettarli e di fare clic su **[avanti>]** per continuare. Attendersi alle istruzioni visualizzate sullo schermo.
- 7) Dopo l'installazione di MDAC verrete probabilmente invitati ad riavviare il computer. Per fare questo basta un clic su "riavviare il computer adesso" nel dialogo e poi su **[fine]**.
- 8) L'installazione euro-c@t continuerà con "Microsoft SQL 2000 Desktop Engine (MSDE)". Attendersi alle istruzioni visualizzate sullo schermo. Dopo l'installazione di MSDE verrete probabilmente invitati ad riavviare il computer. Fare clic su **[Yes]** nel dialogo per continuare. Se non c'è bisogno di riavviare il computer, l'installazione continuerà. In questo caso attendersi alle istruzioni visualizzate sullo schermo e continuate con il punto 10.



figura 8: riavviare il computer dopo l'installazione MSDE

- 9) Dopo che il computer è stato riavviato, l'installazione euro-c@t continuerà. Attendersi alle istruzioni visualizzate sullo schermo.
- 10) Infine apparirà l'ultimo schermo che permetterà di selezionare l'avviamento dell'euro-c@t alla fine dell'installazione. Per favore lasciare vuoto il campo "Sito Internet per l'accesso on-line" – questa funzione non è ancora attiva.
- 11) L'installazione termina facendo clic sul tasto **[terminare]**.

4 installazione – rete

4.1 scopo

Lo scopo principale del sistema client / server è:

- risparmiare spazio sul disco rigido
- ridurre e facilitare la gestione
- non è necessario scaricare gli aggiornamenti della banca dati su tutti i posti di lavoro ma solamente una volta sul server.

4.2 installazione - server

- 1) La parte "server di rete" può essere installata soltanto su sistemi basati di Windows NT/2000/XP/2003.
- 2) Seguire prima le indicazioni del punto 2 "2 installazione – parte comune" fino a 2.0.4
- 3) Scegliere **server di rete** e fare clic sul tasto **[avanti>]** per continuare.
- 4) Scegliere **installazione tipica** nel dialogo successivo e fare clic sul tasto **[avanti>]** per continuare.

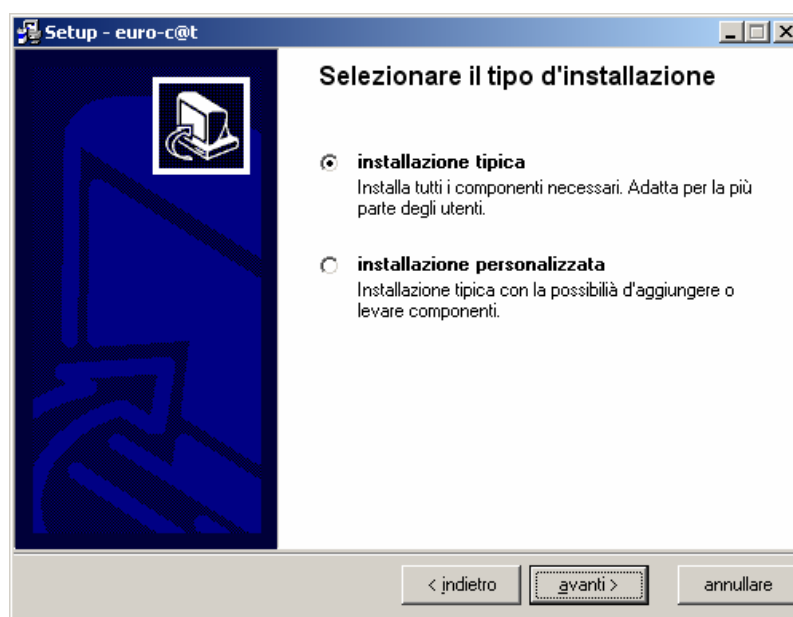


figura 9: tipo d'installazione

- 5) La pagina seguente riporta la lista dei componenti da installare, nonché le mappe dove copiare i file server e la banca dati.

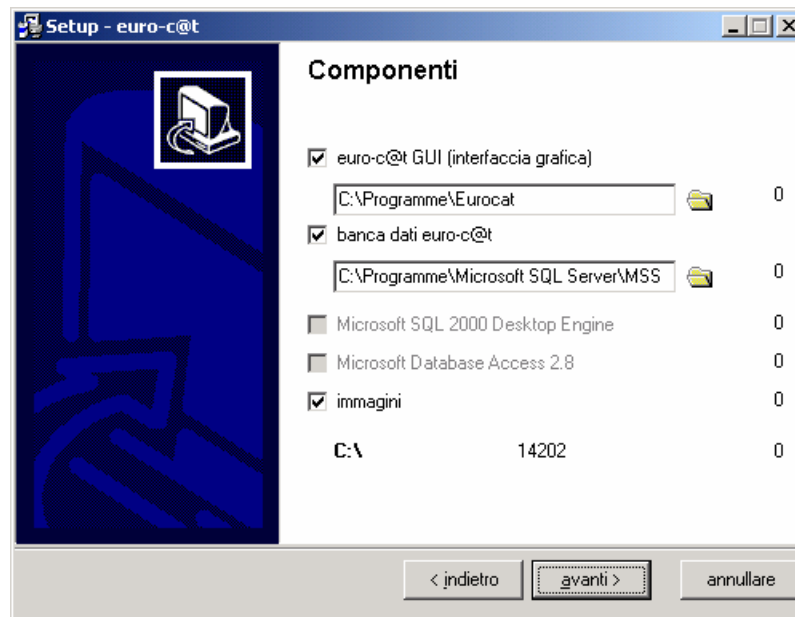


figura 10: scegliere le mappe

- 6) L'installazione installerà i componenti necessari. Fare clic su **[avanti>]** per continuare.
- 7) In caso che "Microsoft Database Access 2.8" deve essere installato appare un nuovo dialogo. Scegliere la lingua del sistema operativo e fare clic su **[avanti>]** per continuare.

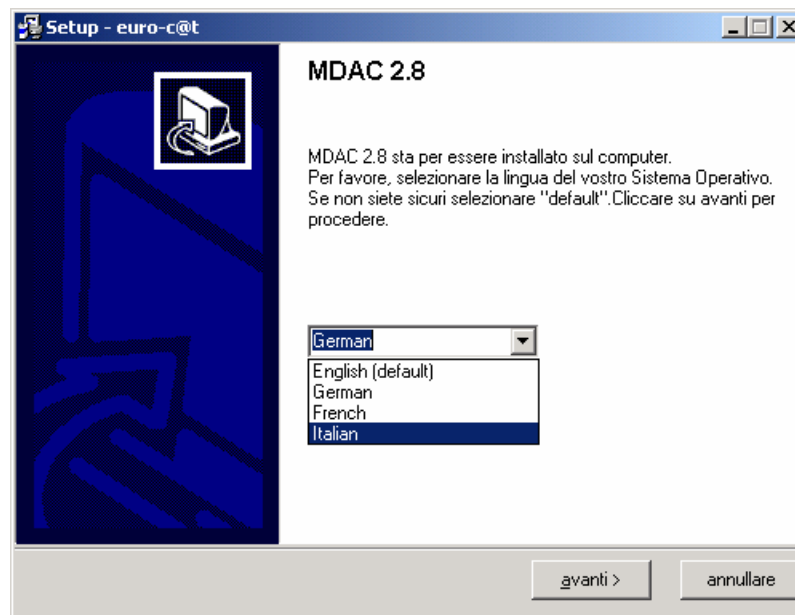


figura 11: scegliere la lingua per MDAC 2.8

- 8) Durante l'installazione di MDAC 2.8 verrete invitati ad accettare i termini di contratto per questo prodotto. Vi preghiamo d'accettarli e di fare clic su **[avanti>]** per continuare. Attendarsi alle istruzioni visualizzate sullo schermo.
- 9) Dopo l'installazione di MDAC verrete probabilmente invitati ad riavviare il computer. Basta un clic su "riavviare il computer adesso" nel dialogo e poi su **[fine]**.

- 10) L'installazione euro-c@t continuerà con "Microsoft SQL 2000 Desktop Engine (MSDE)". Attendersi alle istruzioni visualizzate sullo schermo. Dopo l'installazione di MSDE verrete probabilmente invitati ad riavviare il computer. Fare clic su **[Yes]** nel dialogo per continuare. Se non c'è bisogno di riavviare il computer, l'installazione continuerà. In questo caso attendersi alle istruzioni visualizzate sullo schermo e continuate con il punto 11.



figura 12: riavviare il computer dopo l'installazione MSDE

- 11) Dopo che il computer è stato riavviato, l'installazione euro-c@t continuerà. Attendersi alle istruzioni visualizzate sullo schermo.
- 12) Infine apparirà l'ultimo schermo che permetterà di selezionare l'avviamento dell'euro-c@t alla fine dell'installazione. Per favore lasciare vuoto il campo "Sito Internet per l'accesso on-line" – questa funzione non è ancora attiva.
- 13) L'installazione termina facendo clic sul tasto **[terminare]**.
- 14) **Condividere la cartella d'installazione euro-c@t (là dove si trova il file eurocat.exe) in modo che i posti di lavoro possono collegarsi con il server. Questa cartella deve essere condivisa con l'autorizzazione standard – (lettura e scrittura).**
- 15) Se l'icona del "MS-SQL Server" in basso a destra appare senza triangolo verde, è necessario attivare il TCP/IP. Se l'icona ha un triangolo verde, allora TCP/IP è attivato. Fare clic su **avvio / esegui** e digitare **SVRNETCN** nel campo, poi fare clic su **OK**. Nel dialogo che appare fare un doppio clic su **TCP/IP** nella parte sinistra per far sì che passi a destra.

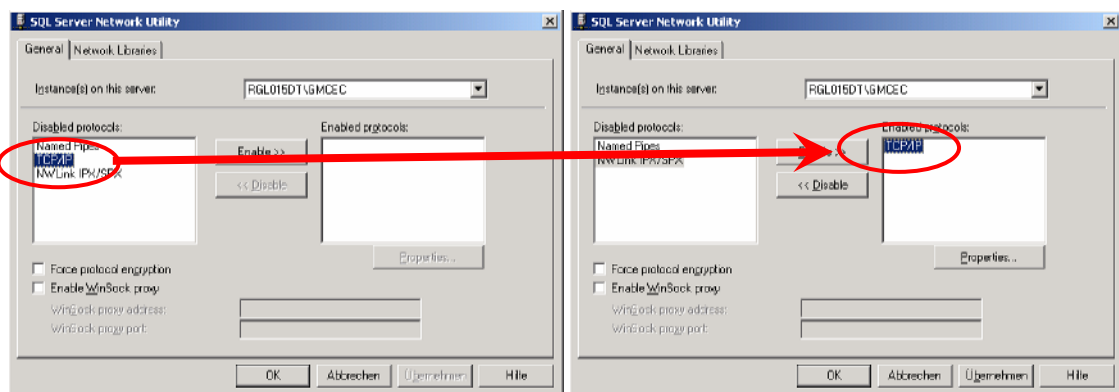


figura 13: configurazione TCP/IP per server

- 16) Dunque fare clic su **[OK]** nel dialogo "SQL Server Network Utility" per attivare le modifiche. Fare clic di nuovo su **[OK]** nel messaggio che appare. Questo messaggio indica che è necessario fermare e riavviare il server SQL prima che la configurazione sarà accettata. Fermate* e riavviate* MS SQL Server o riavviate il server.

* fare clic con il tasto destro del mouse sull'icona MS-SQL Server in basso a destra, prima su "MSSQLServer – Stop" e poi su "MSSQLServer – Start".



figura 14: accettare le modifiche TCP/IP

4.3 installazione - client di rete

- 1) Inizialmente è necessario avere accesso alla mappa sul server in cui risiede *eurocat.exe*. Questa mappa deve essere condivisa (con l'autorizzazione d'accesso standard - lettura e scrittura) per essere accessibile ai client. (vedi capitolo 4.2.14).
- 2) Dunque l'installazione dovrebbe essere lanciata sul computer destinato a essere un client. (vedi capitolo [2 installazione – parte comune](#) fino a 2.0.4)
- 3) Scegliere **client di rete** e fare clic sul tasto **[avanti>]** per continuare.
- 4) Scegliere **installazione tipica** nel dialogo successivo e fare clic sul tasto **[avanti>]** per continuare.
- 5) In caso che deve essere installato "Microsoft Database Access 2.8" il dialogo seguente appare. Selezionare la lingua del sistema operativo e fare clic su **[avanti>]**. Attendersi alle istruzioni visualizzate sullo schermo.

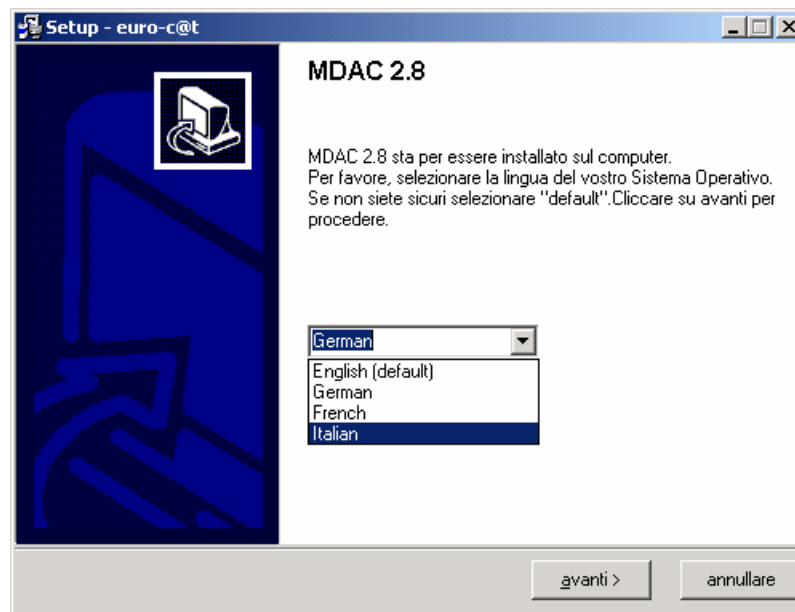


figura 15: scegliere la lingua per MDAC 2.8

- 6) Introdurre il nome del server e della mappa dove si trova *eurocat.exe*. Percorrere la rete utilizzando il tasto alla destra del campo d'introduzione.

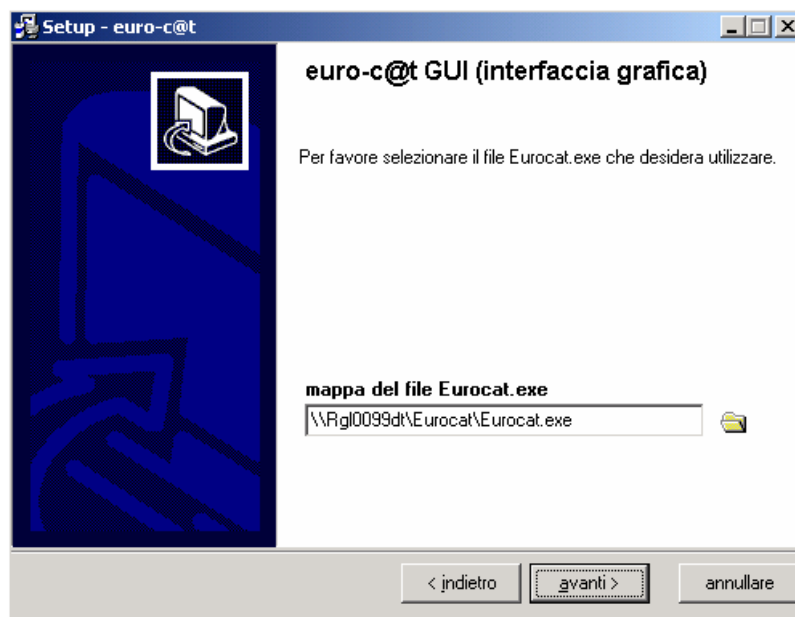


figura 16: localizzazione del file eurocat.exe sul server

- 7) Infine apparirà l'ultimo schermo che permetterà di selezionare l'avviamento dell'euro-c@t alla fine dell'installazione. Per favore lasciare vuoto il campo "Sito Internet per l'accesso on-line" – questa funzione non è ancora attiva.
- 8) L'installazione termina facendo clic sul tasto **[terminare]**.

4.4 installazione in una rete Novell

C'è la possibilità d'installare euro-c@t su computer con Windows che sono collegati ad una rete Novell (SPX/IPX). In ogni caso, uno di questi PC può servire come server locale.

Nota: euro-c@t non può essere installato su un server Novell!

Se il protocollo TCP/IP è installato nella rete Novell, nessun aggiustamento deve essere fatto. In caso contrario è necessario configurare il sistema nel modo seguente:

- 1) Aggiungere il protocollo IPX/SPX sul server locale e su tutti i computer client.
- 2) Configurazione di un alias sotto "Client Network Utility" su tutti i computer dove è installata la versione euro-c@t server o client. "Client Network Utility" si trova sotto ...\\Microsoft SQL Server\\80\\Tools\\Binn\\SVRNETCN.exe.

Vedi l'esempio seguente. Per ulteriori informazioni / dettagli consultare per favore l'aiuto online di "MS-SQL Server Network Utility" e "MS-SQL Server Network Utility".

4.4.1 configurare il server

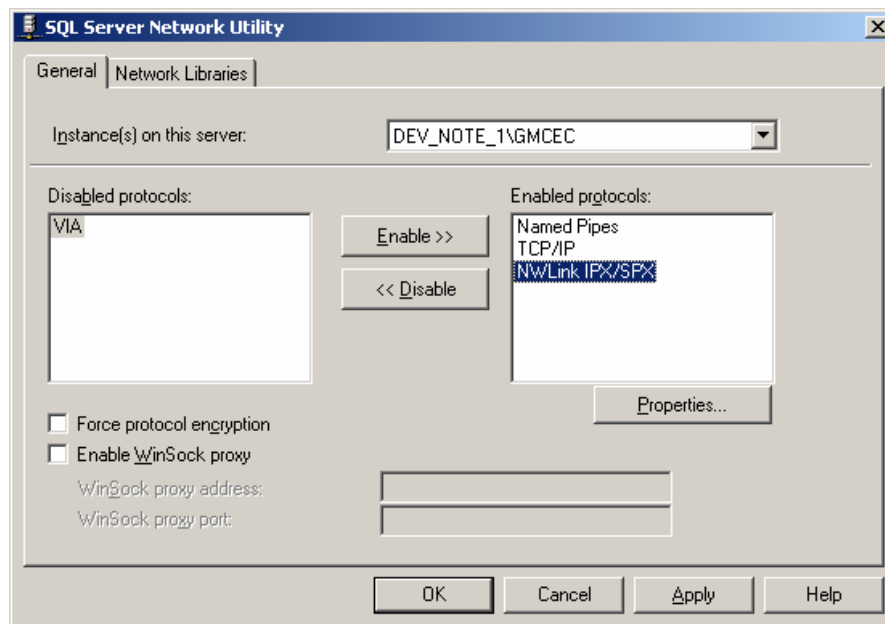


figura 17: esempio "configurare il server della rete Novell"

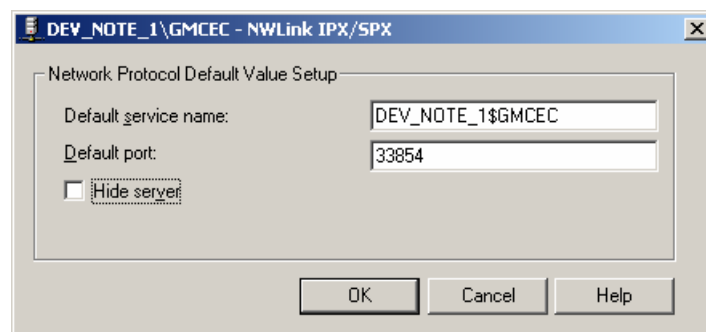


figura 18: esempio "configurare il server della rete Novell" (NWLink IPX/SPX)

4.4.2 configurare il client

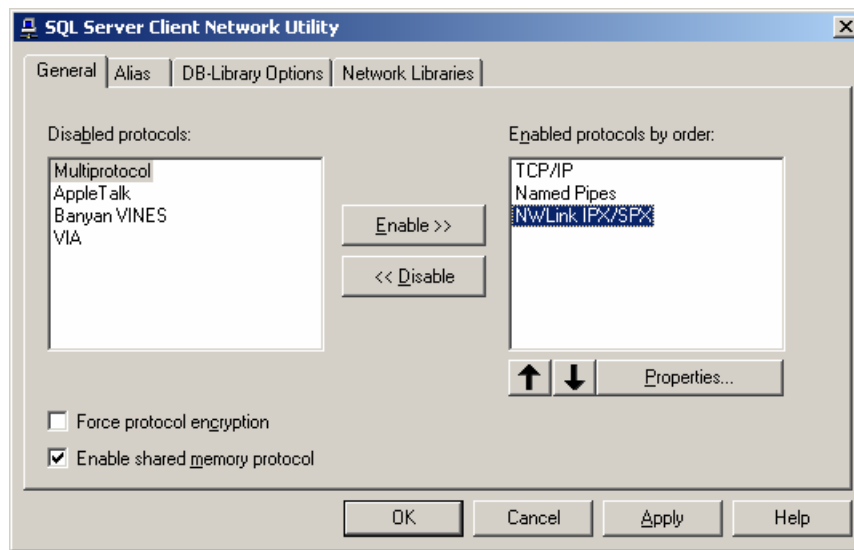


figura 19: esempio "configurare il client della rete Novell "

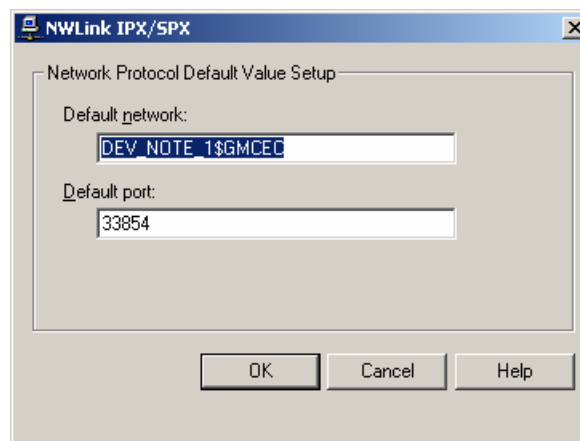


figura 20: esempio "configurare il client della rete Novell " (NWLink IPX/SPX)

5 rimuovere

5.1 rimuovere l'euro-c@t

Per rimuovere l'euro-c@t dal computer, seguire le indicazioni seguenti (in una installazione Client / Server basta rimuovere l'applicazione sul server – sui Clients basta rimuovere il shortcut).

- 1) Terminare l'euro-c@t (in una installazione di rete è necessario che tutti i Client terminano l'euro-c@t).
- 2) Adesso si può rimuovere l'euro-c@t andando su **avvio / programmi / Euro-c@t / UnInstall** oppure su **avvio / impostazioni / pannello di configurazione / aggiungere o rimuovere programmi / euro-c@t**.
- 3) Se tutte le sessioni sono terminate, fare clic su **[OK]**.

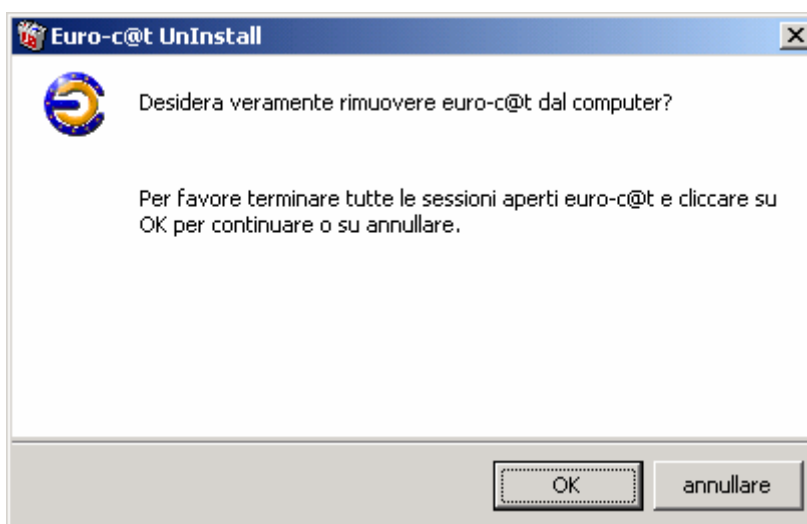


figura 21: rimuovere l'euro-c@t

- 4) L'UnInstall dura qualche secondo. Attendere per favore fino a che appare il messaggio seguente, dunque fare clic su **[OK]**. L'euro-c@t e i suoi file sono stati rimossi.



figura 22: rimuovere l'euro-c@t

- 5) Per rimuovere completamente l'applicazione è necessario rimuovere anche "Microsoft SQL Server Desktop Engine". Seguire per favore le indicazioni a partire dal capitolo 5.2.

5.2 rimuovere Microsoft SQL Server Desktop Engine

"Microsoft SQL Server Desktop Engine" fa parte dell'installazione euro-c@t. Questa applicazione è necessaria per stabilire la connessione alla banca dati euro-c@t. Se euro-c@t viene rimosso dal computer, questa applicazione non è più usata e può essere rimossa. Seguire le seguenti indicazioni per rimuovere "Microsoft SQL Server Desktop Engine".

- 1) Prima di rimuovere questa parte è necessario fermare "**Microsoft SQL Server**". Terminare l'euro-c@t (in una installazione di rete è necessario che tutti i Client terminano il lavoro con l'euro-c@t). Fare clic con il tasto destro del mouse sull'icona MS-SQL Server in basso a destra e poi su "**MSSQLServer – Stop**". Confermare facendo clic su [**Si**].

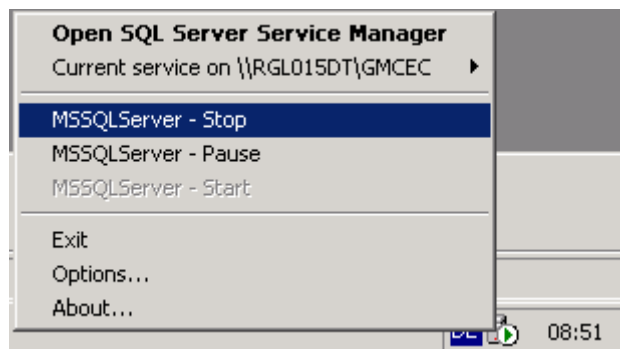


figura 23: fermare MS-SQL Server

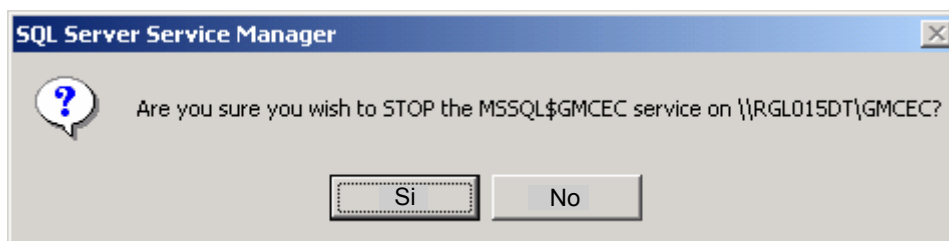


figura 24: fermare MS-SQL Server - confermare [Si]

- 2) Adesso bisogna terminare "**Microsoft SQL Server**". Fare clic con il tasto destro del mouse sull'icona MS-SQL Server in basso a destra e poi su "**Exit**".

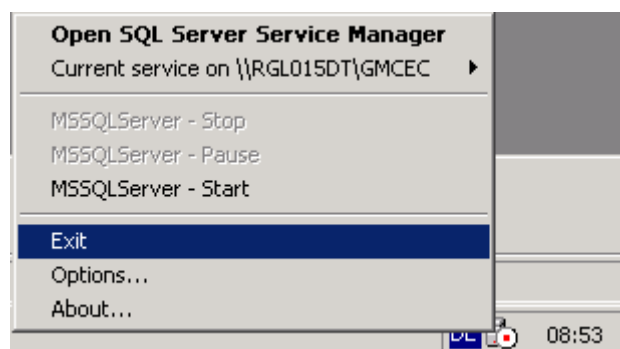


figura 25: terminare MS-SQL Server

- 3) L'applicazione può essere rimossa adesso. Andare su **avvio / impostazioni / pannello di configurazione / aggiungere o rimuovere programmi / Microsoft SQL Server Desktop Engine (gmcec)** (rimuovi). Attendersi alle istruzioni visualizzate sullo schermo.
- 4) **"Microsoft SQL Server Desktop Engine"** è stato rimosso dal computer.

Indice

B

barra di progresso 5

C

Client per Microsoft-Network 6
componenti 7, 9, 11, 12
configurazione di rete 7
Cyrix 4

E

errori
Assertion failed 6, 7

I

installazione personalizzata 7
installazione tipica 7, 9, 11, 14
Internet Explorer 4
IPX/SPX 15, 16, 17

L

LAN 4
LAN Client 4
LAN Server 4

M

MDAC 10, 12, 14
Microsoft Database Access 10, 12, 14
Microsoft Family Logon Client 6
Microsoft SQL Desktop Engine 10, 13
Microsoft SQL Server Desktop Engine 20
server SQL 5, 13
Service Manager 6
SQL Server 19, 20
MSDE 10, 13

N

Novell 4, 15, 16, 17
Novell Network 4

P

posto di lavoro 8, 9
posto di lavoro di rete 8

R

rete 4, 7, 8, 11, 14, 15, 16, 17, 18, 19
rimuovere 18, 19, 20

S

Server 4, 6, 7, 13, 15, 18, 19, 20
Service Pack 7
Setup 8
SQL Manager 5
Standalone 4
SVRNETCN 13, 15

T

TCP/IP 4, 6, 7, 13, 14, 15

U

UnInstall 18

W

Windows 2000 4
Windows 95 4
Windows 98 4, 6
Windows ME 4
Windows NT 4, 7, 11
Windows Server 2003 4
Windows XP 4